

Instructions pompe de bassin „Fontana“

Service clients :

En cas de problèmes ou de questions relatives à ce produit, il vous suffit de nous contacter !

Du lundi au vendredi de 9 h 00 à 12 h 00 et de 13 h 00 à 16 h 00.

Par téléphone : +49 9605-92206-0

Par courriel, pour la commande de pièces de rechange : ersatzteil@esotec.de

Par courriel, pour des questions relatives au produit : technik@esotec.de

Produit : n° d'article du fabricant : 101751

Ce mode d'emploi s'applique exclusivement à la lampe solaire.

Il contient des informations importantes concernant la mise en service et la manipulation de la lampe. Ces informations doivent être observées même lorsque vous donnez ce produit à des tiers. Par conséquent, archivez ce mode d'emploi afin de pouvoir le relire ultérieurement.

1. Introduction

Cher client, Nous vous remercions d'avoir opté pour ce produit.

Le produit que vous venez d'acheter est un produit qui a été conçu et fabriqué suivant les dernières connaissances techniques.

Ce produit répond aux exigences des directives européennes et nationales en vigueur. Sa conformité a été attestée et les explications et documents correspondants sont déposés chez le fabricant.

Afin de préserver l'état de la lampe et de garantir un fonctionnement sans dangers, vous devez, en tant qu'utilisateur, observer ce mode d'emploi !

2. Consignes de sécurité



- En cas de dommages occasionnés suite à la non-observation de ce mode d'emploi, le droit à la garantie est annulé !

- Nous déclinons toute responsabilité en cas de dommages consécutifs !

- En cas de dommages matériels ou corporels occasionnés suite à une manipulation non conforme ou à la non-observation des

consignes de sécurité, nous déclinons toute responsabilité.

- Dans ces cas, tout droit à la garantie est annulé.

Pour des raisons de sécurité et d'homologation (CE), la transformation et/ou la modification de la pompe de sa propre initiative n'est pas autorisée. Veillez à ce que le produit soit mis en service de façon conforme. A cet effet, observez ce mode d'emploi. Dans les établissements industriels, les prescriptions relatives à la prévention contre les accidents, établies par l'association de la corporation professionnelle pour les installations et les moyens d'exploitation électriques, doivent être respectées.

3. Utilisation conforme à la destination

Cette pompe immergée a été conçue pour l'amenée d'eau dans des bassins de jardin, des fontaines, des vasques à eau ou similaires. Elle peut amener de l'eau par le biais d'un raccordement à tuyau ou être utilisée avec les tubes de refoulement fournis et des gicleurs à eau.

La puissance d'amenée de la pompe peut être réglée par le régulateur situé sur la face avant de la pompe. La pompe à eau ne dispose pas d'un interrupteur Marche/Arrêt. La pompe commence à amener de l'eau dès qu'elle est raccordée à son alimentation en électricité.

4. Montage et mise en service

1. Déroulez complètement le câble de raccordement de la pompe.

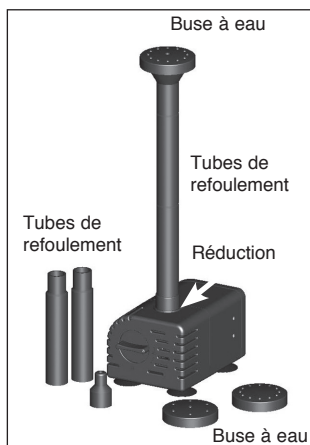
2. Posez la pompe dans l'eau.

3. Assemblez les tubes de refoulement en les enfichant entre eux jusqu'à ce qu'ils sortent à la surface de l'eau. Pour ce faire, mettez d'abord la réduction en place sur la pompe.

4. Vous pouvez à présent choisir l'un des 3 gicleurs à eau différents ou le gicleur à un jet. Les inserts de gicleurs à jets multiples doivent toujours être clipsés sur le godet du gicleur.

5. La pompe peut être utilisée à titre alternatif pour l'amenée d'eau par le biais d'un tuyau. Pour ce faire, il vous suffit d'enficher un tuyau sur le tube de la pompe.

6. Alimentez à présent la pompe à eau en énergie par le biais d'un module solaire.



Nota : la prise est protégée contre les inversions de polarité. Il ne faut pas forcer lors de l'enfichage. Le verre du module solaire est fragile et peut casser.

Attention, risque de blessure ! Un module cassé ne peut plus être réparé et doit être éliminé dans le respect de l'environnement.

7. Si la puissance de la pompe est trop élevée, vous pouvez réduire la quantité d'eau. Pour ce faire, tournez simplement le régulateur situé sur le côté avant de la pompe dans le sens des aiguilles d'une montre. Ne forcez pas lorsque vous effectuez le réglage. La plage de réglage est de 45°.

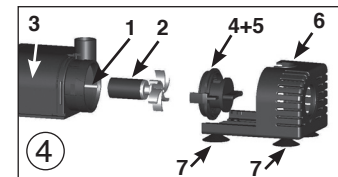
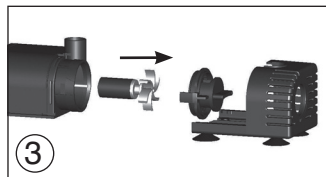
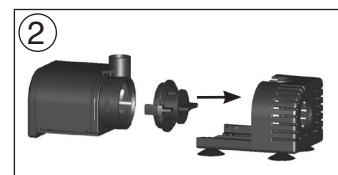
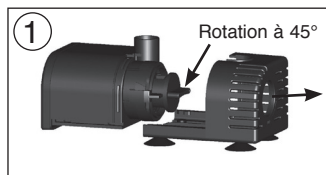
5. Entretien et maintenance

Afin de lui conserver sa puissance, il convient, en fonction du degré de saleté de l'eau, de nettoyer de temps à autre la pompe et ses composants à l'aide d'eau chaude. Pour ce faire, ouvrez le boîtier en procédant comme suit :

Nota : ne forcez pas lors du démontage et du remontage de la pompe. Les pièces sont très fragiles et peuvent casser facilement.

1. Retirez la prise de la pompe.
2. Tirez avec précaution le cache avant de la pompe vers l'avant comme s'il s'agissait d'une plaque coulissante (figure 1).
3. Tournez le cache avant de la pompe de 45° dans le sens des aiguilles d'une montre (figure 1) et tirez avec précaution le cache vers l'avant (figure 2). Ce faisant, faites attention à l'arbre en plastique et au joint.
4. Sortez avec précaution la roue à ailettes de la pompe (aidez-vous le cas échéant d'une petite pince). (figure 3).
5. Nettoyez à présent avec précaution toutes les pièces à l'eau chaude.
6. Enfichez à présent et avec précaution l'arbre conjointement à la roue à ailettes dans le trou de la pompe. Ce faisant, veillez à ce que l'arbre soit bien fixé.
7. Mettez à présent avec précaution le cache sur la pompe. Ce faisant, veillez à ce que le joint soit correctement positionné.
8. Tournez à présent à nouveau le cache avant de 45° dans le sens contraire des aiguilles d'une montre pour le remettre à sa position d'origine.
9. Faites à présent glisser la partie inférieure de la pompe complètement dans le boîtier de pompe.

La pompe est maintenant à nouveau prête à fonctionner.



6. Défauts de fonctionnement

La pompe n'amène pas d'eau

- La pompe est-elle complètement immergée dans l'eau ?

- Pompe sale ? Pour le nettoyage de la pompe, voir le point 5.

7. Caractéristiques techniques

- Tension de service : 12 V DC
- Type de protection : IP 68
- Consommation d'énergie : 3,7 W - 4,5 W
- Hauteur de refoulement : 1,2 m
- Puissance de refoulement : 350 l/h
- Plage de températures de fonctionnement : + 4 à + 40 °C

8. Pièces de rechange (figure 4)

1. Arbre en céramique, blanc : n° d'article : 911002
2. Roue de pompe : n° d'article : 911003
3. Gaine intérieure en caoutchouc : n° d'article : 911004
4. Cache avant : n° d'article : 911005
5. Joint pour cache : n° d'article : 911006
6. Plaque coulissante avec pieds à ventouse : n° d'article : 911007
7. Pieds à ventouse (4 pcs.) : n° d'article : 911008
8. Jeu de gicleurs complet : n° d'article : 911009

Fabricant

esotec GmbH - Gewerbegebiet Weberschlag 9 - D-92729 Weiherhammer

Tel.-Nr: +49 9605-92206-0 - Fax.-Nr: +49 9605-92206-10 - Internet: www.esotec.de

Elimination:

Cher client,

Veillez nous aider à réduire les déchets. Si vous voulez un jour vous débarrasser de cet article, n'oubliez pas qu'un grand nombre de ses composants sont constitués de matières premières de valeur qui peuvent être recyclées.

Ne le jetez donc pas à la poubelle mais amenez-le au centre de collecte pour les appareils ménagers.

Merci beaucoup pour votre aide !



Copyright, esotec GmbH